

# 東北芸術工科大学 学生募集要項

## ■自治体等推薦型選抜入学試験

2025

## アドミッション・ポリシー(入学者の受け入れ方針)

東北芸術工科大学は、「藝術立国」という理念のもと、“人と自然を思いやる想像力と、社会を変革する創造力を身につけ、自らの意志で未来を切り拓くことができる人材の育成”を教育目標としています。芸術学部及びデザイン工学部の入学者選抜では、それぞれの専門領域に即して多面的・総合的に評価するために、次の観点から入学希望者を募集します。

- (1) 芸術やデザインに興味と熱意を持つ人
- (2) 高等学校までの学習および経験により培われた基本的な知識を持ち、主体的に学修できる人
- (3) 社会に興味を持ち、仲間とともに切磋琢磨して成長できる人

### 芸術学部

芸術は、美を求める純粋な心と知に基づくものであり、

人々に夢や希望を与え、新たな価値を生み出す力があります。

多様性を学び取る柔軟な姿勢と、自らの創造力や感性を粘り強く磨き続ける意志を身につけ、

芸術の力を社会の真の豊かさに向けて活かそうとする入学希望者を求めます。

#### ■文化財保存修復学科

文化財保存修復学科は、次のような能力や態度・資質を備えた入学者を求めます。

- ・文化財を守り伝えるための知識と技術の習得のために努力し続けることのできる人
- ・美術や歴史、そして文化の継承に興味・関心のある人
- ・探究心をもって新しいことに挑戦できる人

#### ■歴史遺産学科

歴史遺産学科は、次のような能力や態度・資質を備えた入学者を求めます。

- ・歴史遺産や地域研究に興味を持ち、自ら問いを立てて、粘り強く取り組める人
- ・調査研究やその発信のための技法習得に意欲的な人
- ・歴史や民俗などの観点から、人びとの日常や考え方を探求したいと考える人

#### ■美術科 日本画コース

美術科日本画コースは、次のような能力や態度・資質を備えた入学者を求めます。

- ・写生を通して画力と表現力を積み重ね、今日の日本画を探求し続けることのできる人
- ・日本画と美術について興味と意欲を持ち続けながら、社会と関わることのできる人
- ・知識と経験を深め、将来、美術を通して広く国内外で活躍したいと考える人

#### ■美術科 洋画コース

美術科洋画コースは、次のような姿勢・資質を備えた入学者を求めます。

- ・絵画制作を通して、自己表現に意欲的に取り組める人
- ・社会問題に興味・関心を持ち、洋画の学修を通じて他者と協働し、社会の課題に取り組める人
- ・変化を楽しみ、柔軟性を持ち、多様なメディアを通して常に自身を磨き続けられる人

#### ■美術科 版画コース

美術科版画コースは、次のような能力や態度・資質を備えた入学者を求めます。

- ・プリントやグラフィックに興味を持ち、熱意を持ってもの作りと向き合える人
- ・版画の学びを通して、多くの人に発信・共有し、表現力を社会に活かしたい人
- ・制作活動のなかで多様性を受け入れ、他者と協働しながら取り組める人

#### ■美術科 彫刻コース

美術科彫刻コースは、次のような能力や態度・資質を備えた入学者を求めます。

- ・ものを作ることが好きで、自己表現に向けて粘り強く努力できる人
- ・自然や素材、ものの成り立ちに関心があり、造形を通して探求したい人
- ・他者とのコミュニケーションや協働を通じて、造形に対する新たな考えや表現を吸収したい人

#### ■美術科 総合美術コース

美術科総合美術コースは、次のような能力や態度・資質を備えた入学者を求めます。

- ・制作プロセスを含めて、美術を広く社会で応用することやそれを教えることに興味があり、その知識を深めたい人
- ・美術を活用したコミュニケーションスキルを身につけ、より多くの人たちと美術を楽しみたいと考える人
- ・ものづくりを通して美術が人間の心身や社会に与える力に関心のある人

## ■工芸デザイン学科

工芸デザイン学科は、次のような能力や態度・資質を備えた入学者を求めます。

- ・生活に寄り添うモノやコトに興味があり、それを探求し続ける熱意のある人
- ・素材や、技術を生かした製品、作品の制作に興味・関心のある人
- ・モノの機能や成り立ちについて知識を深めたい人

## ■文芸学科

文芸学科は、次のような能力や態度・資質を備えた入学者を求めます。

- ・物語を考え、自ら生み出す努力を続けられる人
- ・マンガ、ライトノベル、アニメ、ゲームなど、メディアを問わず多様な物語の形態に興味・関心を持つ人
- ・雑誌・単行本を含んだ多様なモノを制作することに興味・関心がある人

## デザイン工学部

デザインとは、見た目を装飾するだけではなく、今や「デザイン思考」として、人間社会の改善や進化に必要不可欠な技術となっています。

自己表現や趣味にとどまらず、広く社会をイメージし、何のためにデザインを活用すべきなのか。

モノやコトに対するデザインを学び、社会に積極参加しようとする入学希望者を求めます。

## ■プロダクトデザイン学科

プロダクトデザイン学科は、次のような能力や態度、資質を備えた入学者を求めます。

- ・製品をデザインし、その内容を他者に伝えるための技術を向上させる努力を継続できる人
- ・社会が抱える課題とそれらに関わる製品に対して興味・関心のある人
- ・製品のデザインにおいて、他者の意見を傾聴でき、協働することができる人

## ■建築・環境デザイン学科

建築・環境デザイン学科は、次のような能力や資質を備えた入学者を求めます。

- ・社会や自然環境を注意深く観察し、課題解決にむけて努力し続けることのできる人
- ・リノベーションやまちづくり、ランドスケープ、環境問題に興味・関心があり、地域の課題に取り組みたい人
- ・造形すること、描くこと、作ること、調べることが好きで、それを建築や環境デザインに応用したい人

## ■グラフィックデザイン学科

グラフィックデザイン学科は、次のような能力や姿勢、資質を備えた入学者を求めます。

- ・情報の視覚伝達に興味と熱意を持ち、人との関わりに積極的で、社会に目を向けられる人
- ・常に好奇心を持ち、既成概念にとらわれず制作活動に向き合うことができる人
- ・グラフィックデザインを学ぶことに意欲的であり、主体的に努力を続けることができる人

## ■映像学科

映像学科は、次のような能力や態度、資質を備えた入学者を求めます。

- ・映像表現の多様性とその技術の進化に興味があり、それらを習得する努力ができる人
- ・社会や地域の魅力と課題に関心があり、それらを映像で表現、発信していく意欲のある人
- ・自身の役割を理解し、グループで映像制作や研究を行うことができる人

## ■企画構想学科

企画構想学科は、次のような能力や態度・資質を備えた入学者を求めます。

- ・「プロジェクトの企画と実践」に向けて努力し続けることのできる人
- ・「企画書の作成」「チームによる活動」に興味・関心のある人
- ・自主性を重視した教育環境で独創的な発想と論理的な思考ができる人

## ■コミュニティデザイン学科

コミュニティデザイン学科は、次のような能力や態度、資質を備えた入学者を求めます。

- ・持続可能な社会や地域づくりに興味があり、実践したいと考える人
- ・地域の生活者の目線で社会的課題を捉え、その探究・解決に取り組みたい人
- ・地域のために、他者との協働に向けたコミュニケーション手法を学ぶ意欲がある人

## 1 試験日程

出願登録期間	検定料支払期限	出願書類 郵送締切日(必着)	接続テスト日時
11月1日(金)9:00～ 8日(金)14:00	出願登録した翌日の23:59まで (ただし、出願登録期間最終日は16:00まで)	11月8日(金)	11月22日(金) 17:00～20:00
試験日	合格発表	第一次入学手続	第二次入学手続
12月8日(日)	12月20日(金)15:00～ ※2025年1月10日(金)まで発表	2025年 1月10日(金)	2025年 2月14日(金)

## 2 実施学科・募集人数

対象学科及び募集人員については、本学より別途通知しています。

## 3 出願資格

次の①～⑥のすべてに該当し、自治体等が、責任を持って推薦できる者

- ①2025年3月に高等学校卒業見込みの者
- ②東北芸術工科大学を専願する者(合格した場合は本学への入学を辞退しない者)
- ③アドミッション・ポリシーを理解し、卒業まで学修に励む意欲を持つ者
- ④高等学校の調査書における全体の評定平均値が4.0以上ある者
- ⑤出願までの高等学校在学中の欠席日数が20日以内の者
- ⑥入学後、推薦者である自治体等の信用を失墜させないよう学修に励むの者及び推薦者の自治体等が実施するイベント等への参加やPR活動に積極的に関わりを持てる者

## 4 出願方法

インターネットで出願してください。なお、出願手続は出願登録と検定料の支払、出願書類の郵送を期間内に行うことによって完了します。詳しくはP.8～17Web出願ガイドをご参照ください。なお、出願登録の際に必要なパスワードは「41055」です。

※大学へ持参して提出することはできません。

## 5 検定料

¥33,000

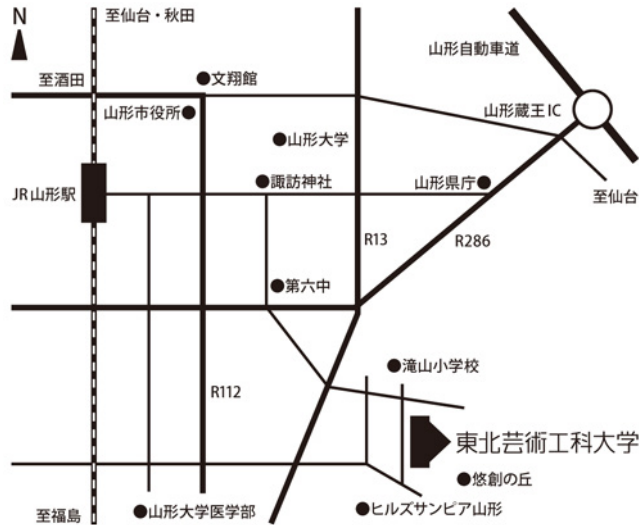
- クレジットカード、コンビニ、ペイジーのいずれかの方法で納入してください。詳しくはP.8～17Web出願ガイドをご参照ください。
- 一旦納入された検定料については、受験生自身の不備なども含めいかなる理由があっても返還いたしません。

## 6 出願書類について

(1)Web 志願票	詳しくは P.8～17Web 出願ガイドを参照。
(2)推薦書	自治体等より郵送されたもの。
(3)調査書	出身高等学校長が出願時より3か月以内に発行し、厳封されたもの。
(4)エントリーシート(A4) ※写しは不可	次のサイト(URL:https://www.tuad.ac.jp/adm/information/dept/)にあるエントリーシートをダウンロードし、A4 サイズ片面で印刷。エントリーシートは項目ごとにその様式内におさまる字数でボールペン(消せるボールペンは不可)の手書きで記入。

## 7 試験会場

### ■山形会場:東北芸術工科大学



## 8 選考方法

「書類審査」および「面接」です。なお、**面接開始時刻は9:00です。**

※面接は対面形式にて実施します。

※面接における自己アピールのための制作品・資料等の持ち込みを認めます(受験生自身で容易に持ち運びが可能であることが条件)。ただし、プレゼンテーションのための機材や電源等は用意しません。また、制作品は全て受験生本人が持参するものとし、事前に本学へ送付することや、試験会場内での持ち運びの補助はできません。

※エントリーシートや調査書等の書類審査に面接試験の結果を加え、総合的に評価します。

※面接では、「志望動機・意欲・自己PR」、「コミュニケーション力」、「アドミッションポリシーへの適性」、「志望学科への適性」、「高校での活動」を主として問い、学力の3要素(知識・技能／思考力・判断力・表現力等／主体性・多様性・協働性)を評価します。

## 9 受験上の配慮

受験の際に特別の配慮を必要とする場合は、出願登録期間開始日の一ヶ月前までに必ずメールにて本学入試課までご相談ください。なお、その際には以下の項目を必ず明記してください。また、配慮に際しては必ず医師の診断書(原本)の提出が必要となります。

送付先:[admission@aga.tuad.ac.jp](mailto:admission@aga.tuad.ac.jp)

- ・名前・所属(出身)高校・携帯電話番号・希望入試名・症状や障害等の程度について(具体的に)
- ・所属(出身)高等学校における授業での状況及び受けている配慮内容について(具体的に)
- ・受験上希望する配慮内容(具体的に)

※医師の診断書がある場合にはそのスキャン(または撮影した)画像もメールに添付してください。

※これら情報をもとに、学内で協議の上、出願登録期間終了日までに本件連絡をいただいたメールアドレスへ結果をご連絡いたします。

## 10 受験上の注意

〈試験日前日まで〉

- **検定料支払後の志望学部・学科・コースの変更は認めません。**
- **公平性保持のため、当該入試受験者への個別相談及び作品講評は、出願登録期間開始日より合格発表日の間には行いません。**
- 検定料の入金、出願書類を受理し誤り等がないことが確認されると、登録されたメールアドレスに「受験票作成完了メール」が送信されます。ログイン後の「学校一覧」で「東北芸術工科大学」をクリックし、下にある「出願内容一覧」をクリック。該当の出願の「出願内容を確認」を選択し、画面の一番下にある「デジタル受験票」をクリックしてダウンロードしてください。このPDFファイルをページの拡大・縮小せずA4サイズで印刷してください。受験票は当日必ず持参してください。

- 試験日の3日前まで「受験票作成完了メール」が届かない場合には、本学入試課まで問い合わせてください。
- 試験会場については、当日の交通手段を含めて事前に所在地を確認し、試験開始時刻に遅れないよう十分注意してください。
- 試験会場の設営のため、試験日の1～3日前より施設内へ立ち入ることはできなくなりますので、留意してください。
- 当日および試験日まで、試験会場を設置する都市周辺で、各種交通機関の運行に影響を及ぼすような大規模災害等が発生した場合や感染症が拡大した場合は、試験を中止または延期する場合があります。試験実施の有無などについては、本学ホームページで告知しますので、必ずご確認ください。なお、試験の開始時刻繰り下げや延期、中止等の措置によって生じた受験生の旅費等の負担費用、その他個人的損害について、本学はその責任を一切負いません。

#### 〈試験日当日〉

- 試験会場へは試験開始20分前までに入场し15分前には着席してください。試験会場への入场可能時刻は、原則として8:00ですが、変更がある場合はメールにてお知らせします。
- 受験票は必ず携帯し、必要に応じて提示できるようにしてください。また、休憩時間に離席する際にも忘れずに携帯してください。
- 受験票を忘れたり紛失したりした場合は、試験開始前に係員に申し出て仮受験票の交付を受けてください。
- 試験場において、筆記用具など試験に必要な用品の貸し出しは行いません。
- 面接の順番は変更できません。遠方の受験生のうち、公共交通機関の関係で早めの順番を希望する場合は、試験日の一週間前までに入試課に連絡をしてください。
- 面接試験において自己アピールをする際、大きな音が発生するような行為は認められません(楽器の演奏や大声で歌うなど)。またDVDプレイヤーなどの機材や電源は大学では準備しません。
- スマートフォンなどの通信機器や情報端末は、試験会場となる建物内では必ず電源を切るほか、建物の外においても「マナーモード」に設定してください。なお、タブレットなど通信機能のあるものを面接にて使用する場合は、通信機能を切った状態(機内モードなど)で使用してください。自分自身で通信機能を切れない場合は面接に持ち込めません。
- 時計の使用は、計時機能だけのものに限り、ストップウォッチやスマートフォンの使用は認めません。試験室には時計がない場合もありますので留意してください。
- 昼食は各自で用意してください。
- 試験当日、会場及び駅周辺にて勧誘される各種学校の案内や合否電報・電話の取り扱い等は、本学とは一切関係ありません。
- 試験当日、天候などの影響により交通機関が乱れることがあります。本学では遅刻者に対して追試験など一切行いませんので、試験会場までの距離いかに関わらず、前泊するか出発時間を早めるなど十分に時間の余裕をもって会場へ移動してください。
- 試験開始後30分以上遅刻した場合は、原則として受験できません。
- 学校保健安全法で出席の停止が定められている感染症にかかっている方は受験をお断りします。その際には事前に入試課までご連絡ください。

## 11 合格発表及び入学手続について

### ■合格発表・通知

- 合格発表は合否結果照会でご案内します。詳しくはP.8～17Web出願ガイドをご参照ください。合否判定の結果を全受験生及び自治体等宛に送付します。なお合否に関する電話等の問い合わせには一切応じません。  
※合格発表日はP.4を参照してください。

### ■入学手続

- 合格者には、「合格通知書」とあわせて「入学手続要項」等関連書類を送付します。詳細は「入学手続要項」で確認のうえ手続ください。
- 合格者は「第一次入学手続締切日」までに入学金を、「第二次入学手続締切日」までに前期授業料等を納入の上、必要書類を提出してください。
- 期日までに入学手続き(入学手続時納付金を納入すること)を完了しない場合、未手続者とみなし入学を認めません。
- 合格通知、入学手続関係書類の不着・遅延を理由とした入学手続期間終了後の入学手続は一切認めませんので、合格発表日から3日が経過した時点で本学からの合格通知等が届かなかった場合、本学入試課へお問い合わせください。

## 12 初年度納付金(単位:円)

### ■芸術学部

#### 文化財保存修復学科

	年額	入学手続時	後期
入学金	275,000	275,000	-
授業料	1,200,000	600,000	600,000
保護者会費	10,000	10,000	-
学生会費	6,000	6,000	-
学研災保険料 (4年間分)	4,660	4,660	-
合計	1,495,660	895,660	600,000

(単位:円)

### ■芸術学部

#### 歴遺産学科、文芸学科

	年額	入学手続時	後期
入学金	275,000	275,000	-
授業料	1,135,000	567,500	567,500
保護者会費	10,000	10,000	-
学生会費	6,000	6,000	-
学研災保険料 (4年間分)	4,660	4,660	-
合計	1,430,660	863,160	567,500

(単位:円)

### ■芸術学部

#### 美術科、工芸デザイン学科

### ■デザイン工学部

#### プロダクトデザイン学科、建築・環境デザイン学科

#### グラフィックデザイン学科、映像学科

	年額	入学手続時	後期
入学金	275,000	275,000	-
授業料	1,320,000	660,000	660,000
保護者会費	10,000	10,000	-
学生会費	6,000	6,000	-
学研災保険料 (4年間分)	4,660	4,660	-
合計	1,615,660	955,660	660,000

(単位:円)

### ■デザイン工学部

#### 企画構想学科、コミュニティデザイン学科

	年額	入学手続時	後期
入学金	275,000	275,000	-
授業料	1,220,000	610,000	610,000
保護者会費	10,000	10,000	-
学生会費	6,000	6,000	-
学研災保険料 (4年間分)	4,660	4,660	-
合計	1,515,660	905,660	610,000

(単位:円)

※入学手続時の納付では、「入学金」のさらなる分割納付、また「入学金を除く授業料等」のさらなる分割納付はできません。学費の納入方法については、合格者宛に別途資料を送付します。なお、入学後に使用する個人用具、教材等のご案内は別途お知らせします。

※学研災保険料とは、学生教育研究災害障害保険料のことで、4年間分になります。

※後期授業料は入学後(9月)の納入となります。(入学手続時に年間授業料を一括で納入した場合は不要です)

※授業料については、人件費(人事院勧告・定期昇給に準ずる)、消費者物価指数及び教育条件改善費等の動向により、増額する場合がありますので、あらかじめご承知おきください。

※別途、授業用ノートパソコンの準備が必要です。詳細は入学手続きの際に別途通知します。

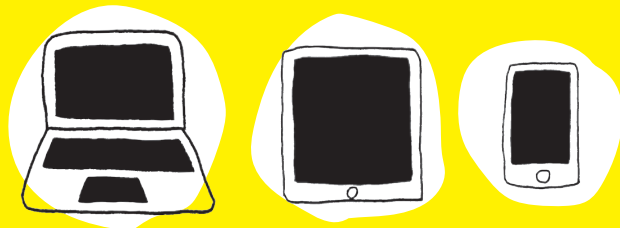
## 13 その他

- 入学後の成績や勉学の状況により翌年度以降の推薦枠を見直す場合があります。予めご承知おきください。

## 14 入学準備プログラム

自治体等推薦型選抜入学試験の合格者には、大学入学までの期間を意欲的・有意義に過ごすための「入学準備プログラム」に取り組んでいただきます(受講料無料)。

## Web出願ガイド



### 24時間いつでも出願

自宅にパソコンがなくてもOK! スマホや学校のPCから出願できる。

いつでも  
どこでも

### スムーズに出願完了!

システムがチェックするので志望学科の間違いや記入もれの心配ゼロ!

システム  
チェックで  
正確!

※インターネットのみで手続きは完了しませんのでご注意ください。



▶はじめにご確認ください

## Web 出願の流れ

※出願手続きは事前準備 (STEP 1)、出願登録 (STEP 2)、検定料の支払い (STEP 3)、出願書類の提出 (STEP 4) を期間内に行うことによって完了します (STEP 1～4のいずれかでも期間内に行われなかった場合は出願が受け付けられません)。



STEP 1

事前準備



STEP 2

Web 出願ページでアカウント作成と出願登録を行う



STEP 3

検定料を支払う



この時点では、まだ出願は完了していません。  
写真が否認された場合は出願を完了できませんので、必ず新しい写真を登録してください。



STEP 4

出願書類を郵送する



本学への到着し、出願書類に誤り等がないことが確認されてはじめて出願完了となります。



STEP 5

受験票を印刷する



【受験票作成完了メール】は届くまで2週間以上かかる場合があります。なお、遅くとも試験日の3日前までに送付します。



### 要注意

- ・出願登録完了後、検定料を支払い、必要書類を郵送しなければ出願は完了しません。
- ・出願登録 (STEP 2) は24時間受付可能ですが、検定料の支払い (STEP 3) は出願登録した翌日の23:59までに行い、出願書類は出願書類郵送締切日 (消印有効) までに郵送 (STEP 4) してはじめて、出願完了となります (ただし、出願登録期間最終日は、出願登録は14:00まで、検定料の支払期限は16:00まで)。できるだけ余裕をもって出願するようにしてください。

### スケジュール

出願登録期間	入学検定料支払期限	出願書類郵送締切日 (消印有効)	試験日	合格発表
前半の募集要項の部分で確認してください	出願登録した翌日の23:59まで (ただし、出願登録期間最終日は16:00まで)	前半の募集要項の部分で確認してください	前半の募集要項の部分で確認してください	前半の募集要項の部分で確認してください

※検定料支払期限を過ぎた場合、登録した内容での検定料支払をコンビニなどで行うことができなくなります。この場合はログイン後の「学校一覧」で「東北芸術工科大学」をクリックし、下にある「出願」から再度出願登録を行ってください。

▶はじめにご確認ください

## Web 出願に必要な環境・書類等

**インターネット環境** インターネットに接続されたパソコン、スマートフォン等を用意してください。

PC ブラウザ	Windows	Microsoft Edge (最新バージョン) Google Chrome (最新バージョン) Firefox (最新バージョン)	※どのブラウザでも Java Script と Cookie を有効にしてください。 ※セキュリティソフトをインストールしている場合、Web 出願が正常に動作しない場合がありますのでご注意ください。セキュリティソフトに関する設定方法については、各メーカーのサポートセンターにお問い合わせください。
	Mac OS	Safari (最新バージョン)	
スマートフォン・タブレット	Android	12.0 以上 (Google Chrome 最新バージョン)	
	iOS	15.0 以上 (Safari 最新バージョン)	

**印刷環境** 受験票・宛名ラベル等の PDF ファイルを紙出力するために、**印刷環境が必要**です。自宅で出力できない場合は、コンビニのプリントサービスを利用してください。

**メールアドレス** **出願登録にはメールアドレスが必要**となります。また、**出願登録完了、検定料入金完了等の通知及び大学からの連絡はすべてメールで送信されます**ので、受信可能な個人用メールアドレスを準備し、「@aga.tuad.ac.jp」及び「@postanet.jp」からのメールが受信できるよう設定してください。またメールが届いているか毎日必ず確認してください。  
※メールは「no-reply@postanet.jp」または「admission@aga.tuad.ac.jp」から送信されます。なお、「no-reply@postanet.jp」のアドレスは送信専用のアドレスのため、このアドレスに返信されましても内容を確認することができません。連絡は「admission@aga.tuad.ac.jp」にお願いいたします。  
※メールが届かない場合、迷惑メールに分類されている場合があります。  
※合格後も重要なお知らせを送りますので、メールアドレスを変更する場合は必ず連絡してください。  
※icloud や gmail の場合、メールボックスの容量がオーバーするとメールが届かない場合があります。その場合は容量を空けてください。  
※上記設定を行ってもメールが届かない場合は後述の操作サポート窓口にお問い合わせください。

**検定料納入方法** コンビニ、クレジットカード、ペイジーが利用できます。保護者の方と確認をして決済方法を決定しておいてください。

**出願用封筒** 出願書類を郵送するために**角形2号(角2)サイズの封筒(240×332mm)**が必要です。

**証明写真(顔写真)データ** 出願登録を行う際、受験者本人であることを証明できる**証明写真(顔写真)データのアップロードが必要**です。出願登録前にデジタルカメラ・スマートフォン(写真データのダウンロードや取得ができるもの)等で撮影し、証明写真データを準備してください。なお、入学した際には、学生証の写真になります。

- 最近3か月以内に撮影したもの。
- 上半身・無帽・無背景(白・青・グレーを基調とした無地の壁)・正面向きの写真。
- 写真データ形式は「JPEG」であることが必要です。(ファイル拡張子は jpg または jpeg)
- 写真サイズは3MB 以下であることが必要です。
- 写真は**不適切な場合、否認されることがあります**。メールで連絡しますので、必ずメールを確認してください。なお、否認された場合は必ず速やかに**新しい写真をアップロードしてください。決して同じ写真をアップロードしないでください**。新しい写真をアップロードし承認されない限り出願処理が進まず、受験が認められないことがあります。

[顔写真データについて]

- ・個人が特定しづらいものは使用できません。
- ・背景は無地とし、白、青またはグレー壁で撮影してください。
- ・壁に近づき過ぎると、影が濃く出て、輪郭が分からなくなる恐れがあります。ご注意ください。
- ・フラッシュを使用すると顔全体が白くなり過ぎ、陰影がなくなる場合があります。ご注意ください。
- ・**証明写真の再撮影は受付できません**。
- ・データ容量が極端に小さい(100KB 以下)あるいは保存形式が「JPEG」ではないものは受付できません。
- ・色味がおかしい写真は受付できません。

## ○ 適切な写真例



## ✕ 不適切な写真例 以下のような写真は受付できませんので、必ず撮り直してください。



✕ 被写体が小さい



✕ 画質が粗い



✕ 写真サイズが横に長い



✕ 背景に家具等が写っている



✕ 頭上の余白部分が多い



✕ 証明写真の再撮影



✕ 加工したもの

## ⚠ 出願における注意事項

### 1. 出願データの有効期限

登録された出願データは検定料の支払いがないまま支払期限を過ぎると無効になります。

### 2. 漢字などの登録エラー

住所・氏名などの情報を入力する際、JIS 第1水準・第2水準以外の漢字は登録エラーになります。

例) 高、崎など

その際は 高→高、崎→崎というように、代わりの文字で入力してください。

### 3. 出願情報の変更

検定料の支払完了後の変更は一切できません。クレジットカードの場合は、出願登録完了と同時に支払も完了しますのでご注意ください。コンビニ、ペイジーの場合は、検定料を支払う前であれば既に登録した出願情報を放棄し、もう一度最初から出願登録を行うことで変更可能です。

### 4. メールアドレス

出願書類の確認なども含め全ての連絡をメールで行いますので、必ず連絡のとれるメールアドレスを登録し、「受信確認メール送信」を押してメールが届くか確認してください。また出願した後もメールは必ず毎日確認してください。

## STEP 1 事前準備

### 事前に準備しておく書類について

#### Web 志願票

Web 志願票は、検定料支払(STEP3)の後で印刷できます。

※その他の出願書類については前半の募集要項の部分で確認してください。

## STEP 2 Web 出願ページでアカウント作成と出願登録をする

- ①東北芸術工科大学受験生サイトにアクセス



<https://www.tuad.ac.jp/adm/>

- ②画面右上の「Web 出願」をクリック  
(スマートフォンの場合は右上のメニューボタンをクリックし「Web 出願」をクリック)

### ★アカウント作成

- ③ログイン画面より『新規登録』ボタンをクリック  
④利用規約に同意した後メールアドレス・パスワードなど必要項目を入力して「登録」ボタンをクリック  
⑤入力したメールアドレス宛てに仮登録メールが届く  
⑥仮登録メールの受信から60分以内にメール本文のリンクをクリックして登録を完了  
⑦登録したメールアドレスに認証コードが届くので入力してログイン  
※仮登録メールや認証コードが届かない場合は、迷惑メールに分類されている場合があります。

### ★お気に入り学校の登録

- ⑧ログイン後の「学校一覧」で「東北芸術工科大学」をクリックし、下にある「お気に入り登録」をクリック

### ★出願登録

- ⑨ログイン後の「学校一覧」で「東北芸術工科大学」をクリックし、下にある「はじめに」をよく読む  
⑩「東北芸術工科大学」の下にある「出願」をクリック後、画面の指示に従い以下の「Web 出願の流れ」に従って出願登録

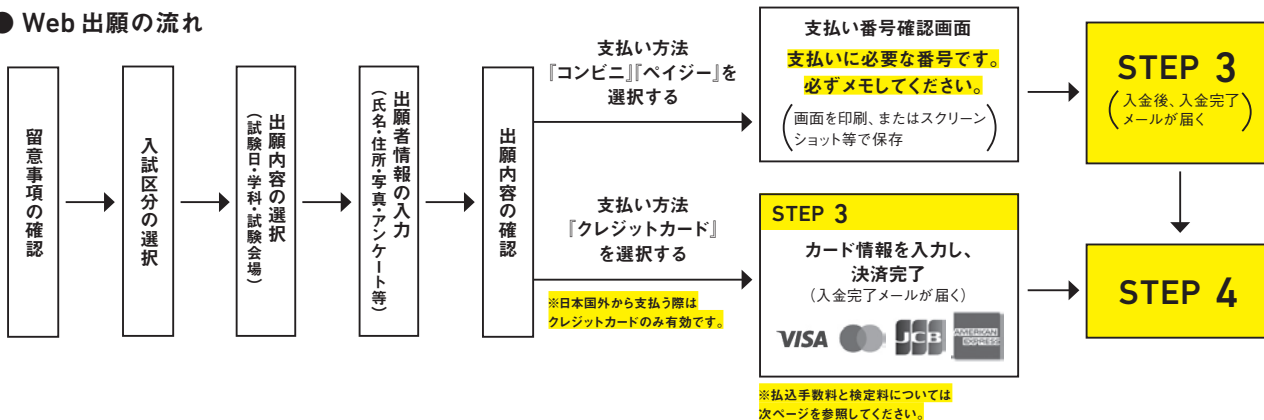


▲ログイン画面



▲トップページ

### ● Web 出願の流れ



- 入力した内容(特に生年月日・電話番号・住所)に誤りがないか、十分に確認してください。
- 支払い番号確認画面に支払いに必要な番号が表示されます。STEP3の支払い時に必要ですので、必ずメモしてください。
- 支払い番号については、画面を印刷またはスクリーンショット等で保存しておくことをおすすめします。



#### 要注意

検定料の支払い後は、出願学科および試験会場・入試区分等の変更はできません。

(コンビニ及びペイジーの場合は、検定料を支払う前であれば、すでに登録した内容を中止し、ログイン後の「学校一覧」で「東北芸術工科大学」をクリックし、下にある「出願」から出願登録を行うことで、変更が可能です。)

【重要】●以下の項目は、ログイン後の「学校一覧」で「東北芸術工科大学」をクリックし、下にある「出願内容一覧」をクリック。該当の出願の「出願内容を確認」をクリックし、一番下にある「情報再確認」から確認できます。

・出願登録した内容 ・入金状況 ・支払い番号確認画面(「コンビニ」「ペイジー」で支払い期限を過ぎていない場合のみ)

※ログイン時に「メールアドレス」、登録した「パスワード」及びメールアドレスに届く「認証コード」の入力が必要です。

## STEP 3 検定料を納入する(コンビニ・ペイジーを選択した場合のみ)

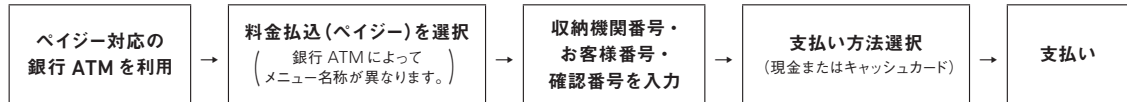


**要注意** 出願登録した翌日の23:59まで(出願登録期間最終日は16:00まで)に、検定料をお支払いください。期限を過ぎますと、登録された内容での検定料支払いができなくなります。この場合は、もう一度はじめてから出願登録をやり直してください。

▶コンビニ コンビニによって操作方法が異なります。前ページSTEP2の⑨の「はじめに」の中にある「検定料のお支払い方法」を参照の上、必要な情報をメモし、支払期間までに支払ってください。



▶ペイジー  
(銀行ATM)



▶ペイジー  
(ネットバンキング) 収納機関番号・お客様番号・確認番号を控え、各自で支払い方法を確認し検定料を支払ってください。

**払込手数料** 900円 ●**検定料の他に別途、払込手数料が必要です。**  
 ●コンビニ設置のATMはご利用いただけません。  
 ●ペイジー(銀行ATM)において、ご利用の銀行によって別途事務手数料が発生する可能性があります。  
 ●支払いの領収書は提出不要です。控えとして保管してください。

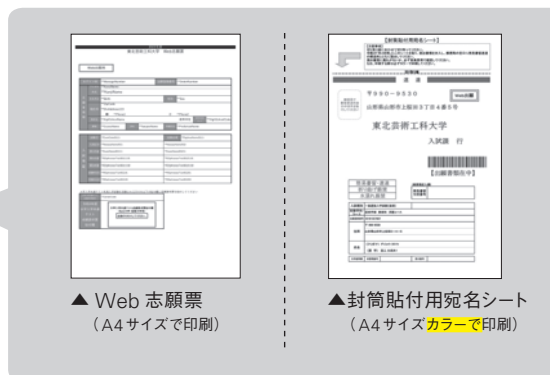
**検定料** 33,000円 ●一度納入した検定料等は、理由の如何にかかわらず返金いたしません。

## STEP 4 出願書類を郵送する

### ① Web 志願票・宛名シートを印刷

ログイン後の「学校一覧」で「東北芸術工科大学」をクリックし、下にある「出願内容一覧」をクリック。該当の出願の「出願内容を確認」を選択し、画面の一番下にある「Web 志願票ダウンロード」、「封筒貼付用宛名シートダウンロード」をクリックして、それぞれの PDF ファイルをダウンロードしてください。これらの PDF ファイルをページの拡大・縮小せず A4 サイズで印刷してください。なお、検定料を支払わないと Web 志願書や宛名シートはダウンロードできません。

▲出願内容の照会



**封筒貼付用宛名シートの出力ができない場合は、下記の宛先を直接封筒に記入してください。**

その際には入試区分・受験学科コース・出願登録番号・郵便番号・住所・氏名を記入して出願書類在中と朱書きして簡易書留・速達で郵送してください。

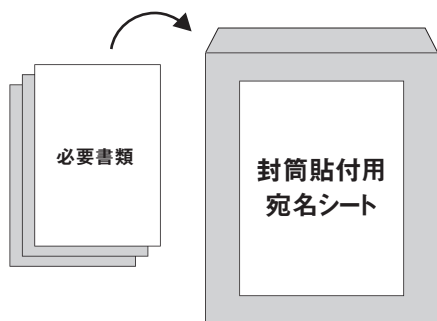
※出願登録番号はログイン後の「学校一覧」で「東北芸術工科大学」をクリックし、「出願内容一覧」を選択し該当の出願内容から確認することができます。

〒990-9530 山形市上桜田3丁目4番5号 東北芸術工科大学 入試課行

### ② 必要書類を市販の封筒に封入して郵便局へ持参

必要な出願書類一式を市販の角形 2号封筒 (A4 サイズの書類が入る封筒) に入れ、封筒貼付用宛名シートを貼ってください。封筒は簡易書留・速達で郵送してください。**大学窓口へ持参して提出することはできません。**必ず、郵送にて提出してください。

※必要書類については、必ず前半の募集要項の部分をご参照ください。



#### 要注意

STEP1～STEP4を、すべて定められた期間内に完了し、出願書類等に誤りがないことが確認されてはじめて出願が正式に受理され、受験票が発行されます。(出願登録・検定料支払い・出願書類提出のいずれかが行われなかった場合は、出願が受け付けられません。)

※出願の期限については、前半の募集要項の部分で十分に確認の上、できるだけ余裕をもって出願してください。

## STEP 5 受験票を印刷する

検定料が入金され、出願書類が大学に到着し、出願書類に誤り等がないことが確認されると、登録されたメールアドレスに「受験票作成完了メール」が送信されます。メールが届いたらログイン後の「学校一覧」で「東北芸術工科大学」をクリックし、下にある「出願内容一覧」をクリック。該当の出願の「出願内容を確認」を選択し、画面の一番下にある「デジタル受験票ダウンロード」をクリックしてダウンロードしてください。この PDF ファイルをページの拡大・縮小せず A4 サイズで印刷してください。なお、**出願後「受験票作成完了メール」が届くまで2週間以上かかる場合があります**ので、あらかじめご了承ください。

**受験票は試験当日必ず持参してください。**

●試験日の3日前までに「受験票作成完了メール」が届かない場合には、本学入試課までお問い合わせください。

## 合格発表

合格発表は、インターネット(パソコン・スマートフォン・携帯電話)を利用した合否結果照会で案内します。利用方法等については以下の通りです。よく読んで間違いないように利用してください。合格発表日については前半の募集要項の部分を参照してください。

- 合格発表日に合格者には「合格通知」等を郵送します。
- 合格発表日から3日を過ぎても「合格通知」等が届かない場合は、入試課(023-627-2011)にお問い合わせください。
- 学内掲示は行いません。また、電話による問い合わせは一切受け付けておりません。
- 合格通知等は簡易書留速達で郵送します。不在等で受取を行わず郵便局での保管期間(約7日間)を過ぎた場合は大学へ返送されますので必ず保管期間内に受取りをお願いいたします。なお、大学へ返送された合格通知等は再送付いたしません。またそれにより入学手続きが遅れ期日までに手続きが完了していない場合でも期日の延長等を行いませんので、合格発表から3日過ぎても合格通知等が届かない場合は、大学までお問い合わせください。

- ①ログイン後の「学校一覧」で「東北芸術工科大学」をクリックし、下にある「出願内容一覧」を選択
- ②該当の出願の下の「合否結果照会」を選択
- ③内容を確認し、間違いなければ「はい」をクリック





# Web 出願 Q&A

- Q1. 自宅にプリンターがない場合は出願できませんか？  
 A1. コンビニエンスストアのコピー機等をご活用ください。
- Q2. メールアドレスがない場合はどうしたらいいですか？  
 A2. メールアドレスは、携帯電話やフリーメール(Gmail、Yahoo!メール等)でも構いません。ご登録いただいたアドレスには、出願登録完了、入金完了、受験票作成完了メール等が送信されますので、必ず登録してください。ドメイン(@aga.tuad.ac.jp 及び @postanet.jp)からのメールは必ず受信できる設定をしてください。なお、フリーのメールアドレスは、運営する会社の迷惑メール対策の関係からウイルスや迷惑メールと判断され、通常の受信ボックスに振り分けられずご覧いただけないケースや、メール自体届かない場合があります。その場合は、大学ではメールがお届けできなかったことを知ることができません。これは、メールサービス提供側のシステムやメーラー(PCやスマートフォン)の設定上の問題であり、大学側では解決できないということをご理解のうえご利用いただきますようお願いいたします。
- Q3. 氏名や住所の漢字が、登録の際にエラーになってしまいます。  
 A3. 氏名や住所等の個人情報を入力する際に、JIS第1水準・第2水準以外の漢字は登録エラーになる場合があります。その場合は、代替の文字を入力してください。  
 (例)高木→高木、山崎→山崎、(ローマ数字)Ⅲ→3
- Q4. ポップアップがブロックされ画面が表示できません。  
 A4. Google ツールバーや Yahoo! ツールバー等ポップアップブロック機能を搭載しているツールバーをインストールしている場合、ポップアップ画面が表示されないことがあります。本学のインターネット出願サイト(www.postanet.jp)及び home.postanet.jp のポップアップを常に許可するよう設定してください。
- Q5. 写真のアップロード方法がわかりません。  
 A5. 出願登録画面の案内に沿ってアップロードしてください。写真は、デジタルカメラなどで撮影をしたデジタル写真を用意し、パソコンのデスクトップ等に保存してください。スマートフォンから出願登録をする場合は、スマートフォンに保存した写真を使用できます。
- Q6. 登録時のメールアドレスを忘れてしまいました。  
 A6. メールアドレスを忘れた場合、個人情報保護の観点から、電話やメールなどでお伝えすることができません。普段お使いのメールアドレスを登録いただくことを推奨します。
- Q7. コンビニやペイジーでの支払いに必要な番号を忘れました。  
 A7. ログイン後の「学校一覧」で「東北芸術工科大学」をクリックし、下にある「出願内容一覧」をクリック。さらに、「出願内容を確認」をクリックすることで確認できます。
- Q8. 郵送した出願書類が届いたかどうか確認できますか？  
 A8. 簡易書留の「郵便追跡サービス」を利用してください。
- Q9. 出願登録後に出願内容を変更することはできますか？  
 A9. **検定料支払い後の出願学科および試験会場・入試区分等の変更はできません。**間違いのないよう、出願登録時によく確認してください。検定料を支払う前であれば、すでに登録した内容を中止し、ログイン後の「学校一覧」で「東北芸術工科大学」をクリックし、下にある「出願」から再度出願登録を行うことで変更可能です。ただし、この場合は、再登録時に発行された支払いに必要な番号を使って、検定料の支払いを行い、出願書類を郵送してください。  
 ※登録済みの住所・氏名・電話番号等に誤りや変更が生じた場合は、入試課までご連絡ください。TEL 023-627-2011 / 受付時間 9:00～17:00(平日のみ)

## [Web 出願の操作について]

下記の期間のみ操作サポート窓口を設けております。

- TEL: **075-341-8670**
- 受付期間: **9月、11月、1月～3月**(各試験の出願登録期間内のみの対応となります)
- 受付時間: **9:00～17:00(平日のみ)**

またポータルサイトでも問い合わせを受け付けております。ログイン後、右上のメニューの「よくあるご質問」を押し、画面下にある「お問い合わせはこちら」から問い合わせてください。

発行 2024年6月

東北芸術工科大学

〒990-9530 山形県山形市上桜田3-4-5

[ 高校生・受験生 専用ダイヤル ]

TEL:0120-27-8160 FAX:0120-57-2154

受付時間:9:00~17:00(平日のみ)

URL:<https://www.tuad.ac.jp/>

E-mail:[nyushi@aga.tuad.ac.jp](mailto:nyushi@aga.tuad.ac.jp)

※Web出願に関わる問合せは下記のダイヤルへご相談ください。

[Web出願操作サポート窓口]

TEL:075-341-8670

受付期間:11月(出願登録期間内のみ)

受付時間:9:00~17:00(平日のみ)